

## 6.-UNA ESPECIE POCO FRECUENTE Y NO BIEN CONOCIDA: *AGROCYBE RIVULOSA*

Roberto FERNÁNDEZ SASIA

*Sociedad Micológica Gallarta-Gallarta Mikologia Elkarte*

*Colectivo Naturalista Fanos-Fanos Naturalista Elkarte "*

*"\*\*\*\*\*E"- "48550"- "Muskiz (Bizkaia)*

*G"/"mail: [robertofernandez@euskalnet.net](mailto:robertofernandez@euskalnet.net)*

**Lactarius 26: 76 -82 (2017). ISSN 1132-2365**

**RESUMEN:** El autor describe en este pequeño trabajo una recolecta de una especie poco frecuente, perteneciente al género *Agrocybe* Fayod realizada en la Cornisa Cantábrica de la Península Ibérica: *Agrocybe rivulosa* Nauta

**ABSTRACT:** The author presents in this little work a picking of a uncommon species belonging tu Genus *Agrocybe* Fayod found by him self in the northern of the Iberian Peninsula *Agrocybe rivulosa* Nauta.

**PALABRAS CLAVE / KEY WORDS :** *Funghi, Agaricales, Strophariaceae, Agrocybe, rivulosa, Euskadi, Bizkaia.*

### INTRODUCCIÓN, MATERIAL Y MÉTODOS

El día 7de abril del corriente 2017, localizamos en el municipio de Muskiz, provincia de Bizkaia un abundante brote de una especie que, por sus características macroscópicas, la encuadra-

mos de visu, sin grandes dudas, en el género *Agrocybe*. Nos recordaba a recolectas de la común *Agrocybe molesta* pero difería en caracteres evidentes, tales como un mayor porte y, especialmente, en las abundantes arrugas radiales que presentaban lo píleos, incluso en los jóvenes ejempla-

res. Esta característica nos empujó a barajar la posibilidad de estar frente a ejemplares de *Agrocybe rivulosa*, especie relativamente “moderna” y de la que no conocíamos recolectas contrastadas en nuestro entorno. Tras fotografiar y analizar los ejemplares confirmamos esta hipótesis. Ahora la presentamos en este pequeño artículo, intentando colaborar al conocimiento, tanto taxonómico, como en lo relativo a su distribución geográfica, de una especie que posiblemente sea más ignorada que realmente rara.

En lo relativo a la metodología de trabajo seguida y materiales usados en el mismo, son los habituales del autor (ver artículos publicados en números anteriores de este mismo boletín). Respecto a estos anteriores trabajos debemos indicar el cambio de material en la realización de la fotografía macroscópica, que ha sido realizada con una cámara Olympus OM-D E-M5-II, provista del objetivo Zuiko macro, de 60 mm.

### *Agrocybe rivulosa* Nauta, [MB#488330]

#### DESCRIPCIÓN ORIGINAL

*Pileus 40-100 mm diametro, convexus ad applanatus, hygrophanus, spadiceus vel flavobrunneus, in sicco pallescens; rivulosus. Lamellae emarginatae, brunneae. Stipes 50-115 mm longus, 5-15 mm crassus, semibulbosus, annulatus, curvatus, infra annulum valde fibrillosus, rhizomorphis albidis. Annulus 5-15 mm latus descendens, tenuis. Caro sapore farinoso.*

*Sporae 10.0-14.0 µm longae,*

*in medio 11,5-12 µm, (6.0-)6.5-8(-8.5) µm latae, in medio 7.0-8.0 µm; Q= 1.45-1.80, in medio (1.55-)1.60-1.70, ellipsoidae vel oblongae, com poro germanitivo evidenti. Basidia 4-sporigera. Lamellae margine cheilocystidiis et basidiis. Cheilocystidia clavata ad pedicellata globose, 35-60 x 20-30 µm. Pleurocystidia rara, cheilocystidiis, staturare et formae similis. Pileipellis cellulis pyriiformibus ad clavatis, 20-40(-55) x (14-)20-30(-35) µm, stratis*

6.-UNA ESPECIE POCO FRECUENTE Y NO BIEN CONOCIDA: *AGROCYBE RIVULOSA*

*gelatinosis 50 μm tectus. Pileocystidia rara vel nulla, utrifor-mia.*

*Holotypus: The Netherlands, Rotterdam, X. 199, G. Kaijzer (MN 8109; L)*

*Vernacular name – Geaderde leemhoed. Holotypus: The Netherlands, Rotterdam, X. 199, G. Kaijzer (MN 8109; L)*

*Vernacular name – Geaderde leemhoed.*



**Fig 6.1. *Agrocybe rivulosa* Nauta (Fot: Roberto Fernández Sasía)**

## DESCRIPCIÓN DE NUESTRA RE-COLECTA

### *Características macroscópicas*

**Pileo** de hasta 70 mm de diámetro, inicialmente de forma hemisférica, convexo extendido con el desarrollo, aplanado al final del mismo y pudiendo conservar un muy ligero mamelón obtuso, margen ni estriado ni acanalado. La cutícula es de aspecto sedoso, brillante, de color pálido, beige blanquecino, más intenso, cremoso en la zona central, ligeramente higrófana. La superficie pileica presenta evidentes rugosidades en sentido radial, más o menos marcadas pero siempre bien visibles.

**Estípite** largo con relación al pileo, de hasta 160 mm de longitud y 10 de sección a media altura, 20 mm den la base, que presenta aspecto bulboso y con abundante rizomorfos. Su color es blanco y presenta fibras longitudinales. En la zona alta presenta un anillo membranoso, que en ocasiones puede aparecer desgarrado y parcialmente adherido al margen pileico.

**Himenio** formado por lámi-

nas, irregulares, apretadas y escotadas al estípite. Inicialmente son de color beige pálido, evolucionando a tonos marrón-grisáceos. La arista es más pálida que las caras.

**Carne** escasa, de color blanquecino y neto olor harinoso.

### *Hábitat:*

Propio de zonas de acumulación de restos vegetales o material orgánico en descomposición.

### *Características microscópicas:*

**Esporas** elípticas, con un evidente poro germinativo de (11,69) 12,56 -14,29 (16,20) x (6,69) 6,85 -8,39 (10,16)  $\mu\text{m}$ ; Q = (1,54) 1,61 -1,96 (2,10) ; N = 50Me= 13,39 x 7,58  $\mu\text{m}$ ; Qe = 1,78

**Basidios** tetraspóricos, claviformes, de 21,21 -32,11 x 9,00 11,32  $\mu\text{m}$

**Cheilocistidios** muy abundantes clavados o ligeramente pedunculados, de 20,56 -29,09 x 7,99 9,20  $\mu\text{m}$ .

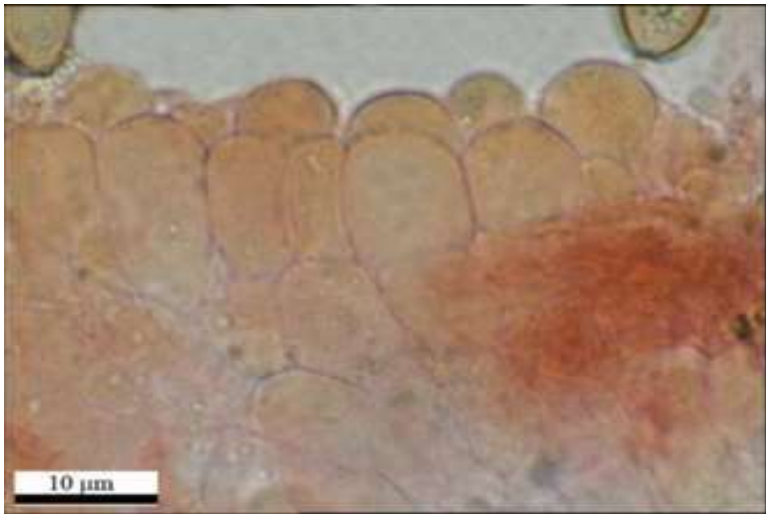
**Pileipelis** de naturaleza himenodérmica

**Fíbulas** presentes.

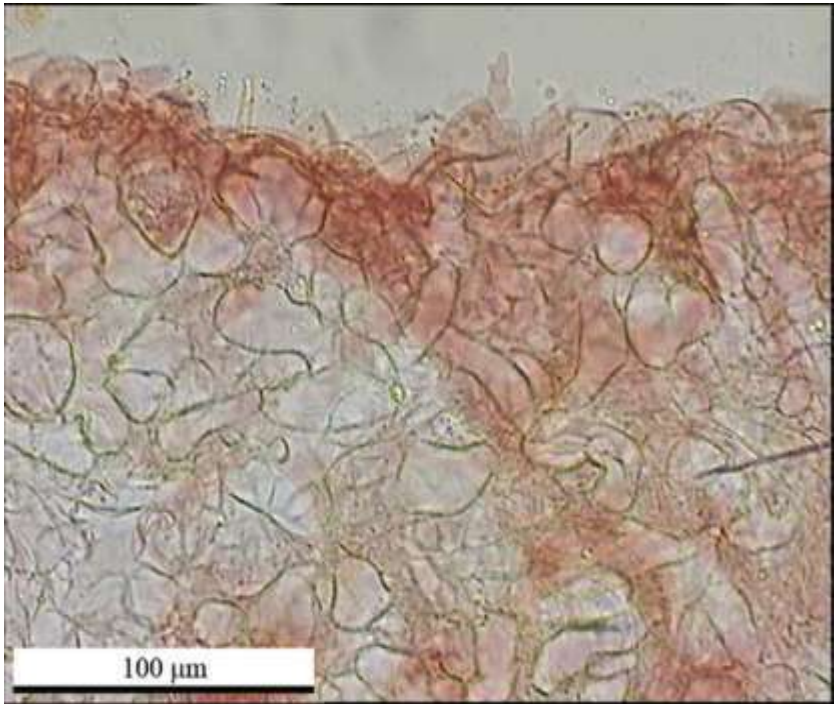
6.-UNA ESPECIE POCO FRECUENTE Y NO BIEN CONOCIDA: *AGROCYBE RIVULOSA*



**Fig. 6.2.** Esporas. *Agrocybe rivulosa* Nauta (Fot: Roberto Fernández)



**Fig. 6.3.** Arista himenial. *Agrocybe rivulosa* Nauta (Fot: Roberto Fernández)



**Fig. 6.4.** Pileipellis. *Agrocybe rivulosa* Nauta (Fot: Roberto Fernández)

**Material estudiado:**

BIZKAIA, Muskiz, barrio de San Julian, recogida el 7 de abril de 2017, un solo ejemplar. Exsicatum n°: 170407-01 depositada en la micoteca particular del autor.

**COMENTARIOS**

Tal y como hemos indicado en las líneas introductorias, ésta

es una especie que puede considerarse de reciente creación siendo descrita por NAUTA (2003). Respecto a nuestras observaciones y comparando con las escasas citas bibliográficas que hemos encontrado observamos una espora con una media mayor que lo recogido en la diagnosis original y publicado posteriormente por NOORDELOS,

KUYPER & VELLINGA (2005). Esta diferencia se mantiene en lo registrado por ARRILLAGA ET AL. (2008) en la recolecta publicada como primera para la Península Ibérica. En cambio, tal diferencia desaparece si atendemos a lo referido por FASCIOTTO (2001). Respecto a la distribución peninsular de esta especie, nos constan, además de la primera recolecta anteriormente mencionada, nos consta la publicada por GARATE (2015) en la que menciona cistidios de tamaño muy similar a los de nuestros ejemplares, notablemente menores que los descritos por otros autores. Además tenemos constancia de su publicación en la página web de *Micoloso (Centro de Estudios micológicos T. Mariano Losa de Miranda de Ebro)*. Estas referencias nos han sido facilitadas por nuestro colega y amigo Javier Mateos. Por cortesía de nuestro compañero Plácido Iglesias sabemos también de una recolecta realizada en el Parque Natural de Urkiola.

## AGRADECIMIENTOS

El autor quiere agradecer a los compañeros y amigos Javier Mateos y Plácido Iglesias la comunicación sobre citas y recolectas de esta especie en la Península Ibérica.

## BIBLIOGRAFÍA

- ARRILLAGA, P., X. LASKIBAR & I. OLARIAGA. 2008 - *Agrocybe rivulosa*, nueva cita para la Península Ibérica. *Zizak* 5, p. 35-43.
- FASCIOTTO, J. L. 2011 - Espèces rares ou intéressantes récoltes en 2009. *Bulletin mycologique et botanique Daupiné-Savoie*, pp. 39-56
- NAUTA, M. M. 2013 - A new *Agrocybe* on woods chips in North Western Europe. *Persoonia*, Vol. 18, Part. II, p. 271 - 274.
- NOORDELOS, M. E., KUYPER TH. W & VELLINGA E. C. 2005 - *Flora Agaricina Neerlandica*, Vol. 6, Ed. Taylor & Francis, 227 pp